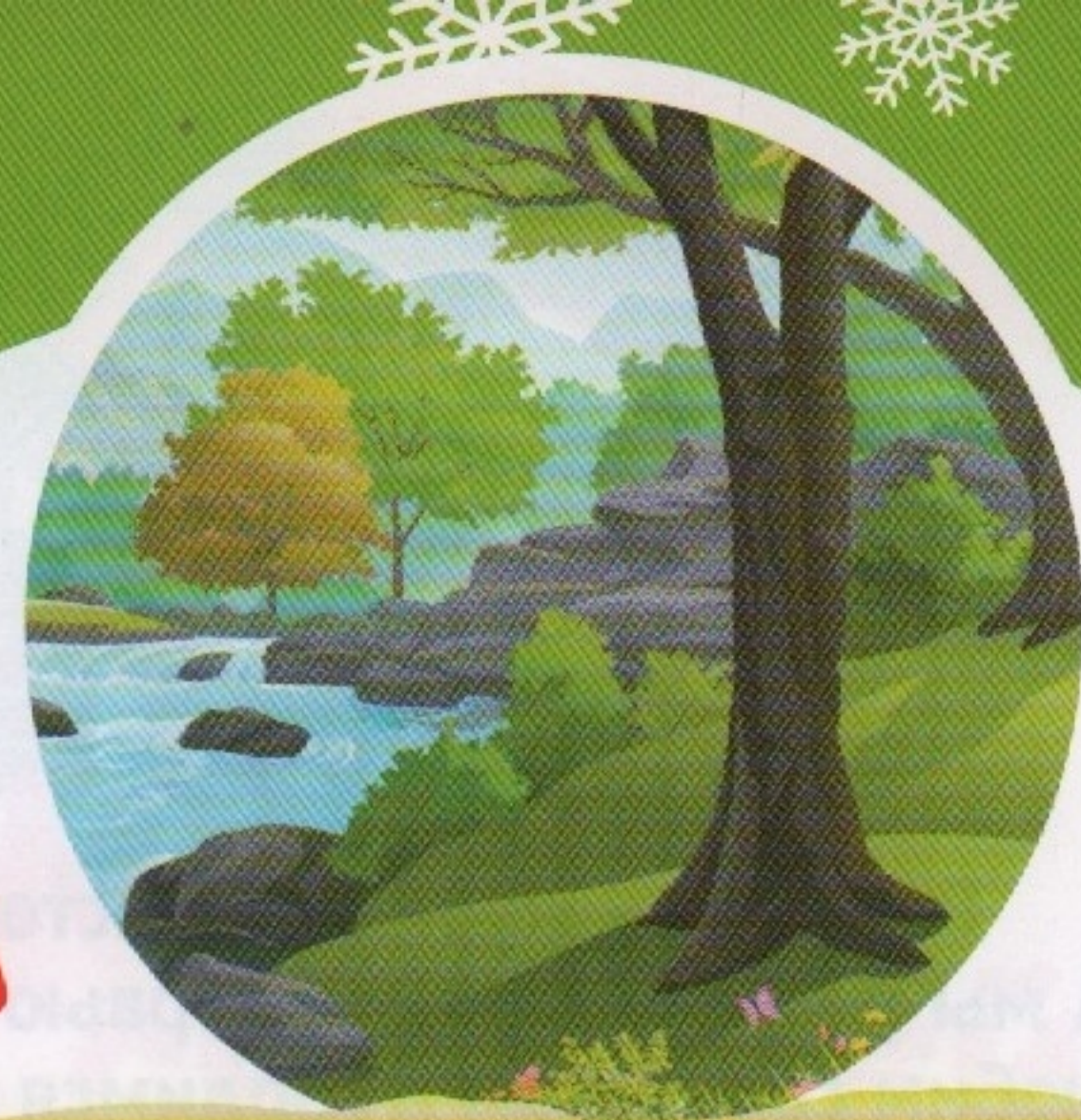
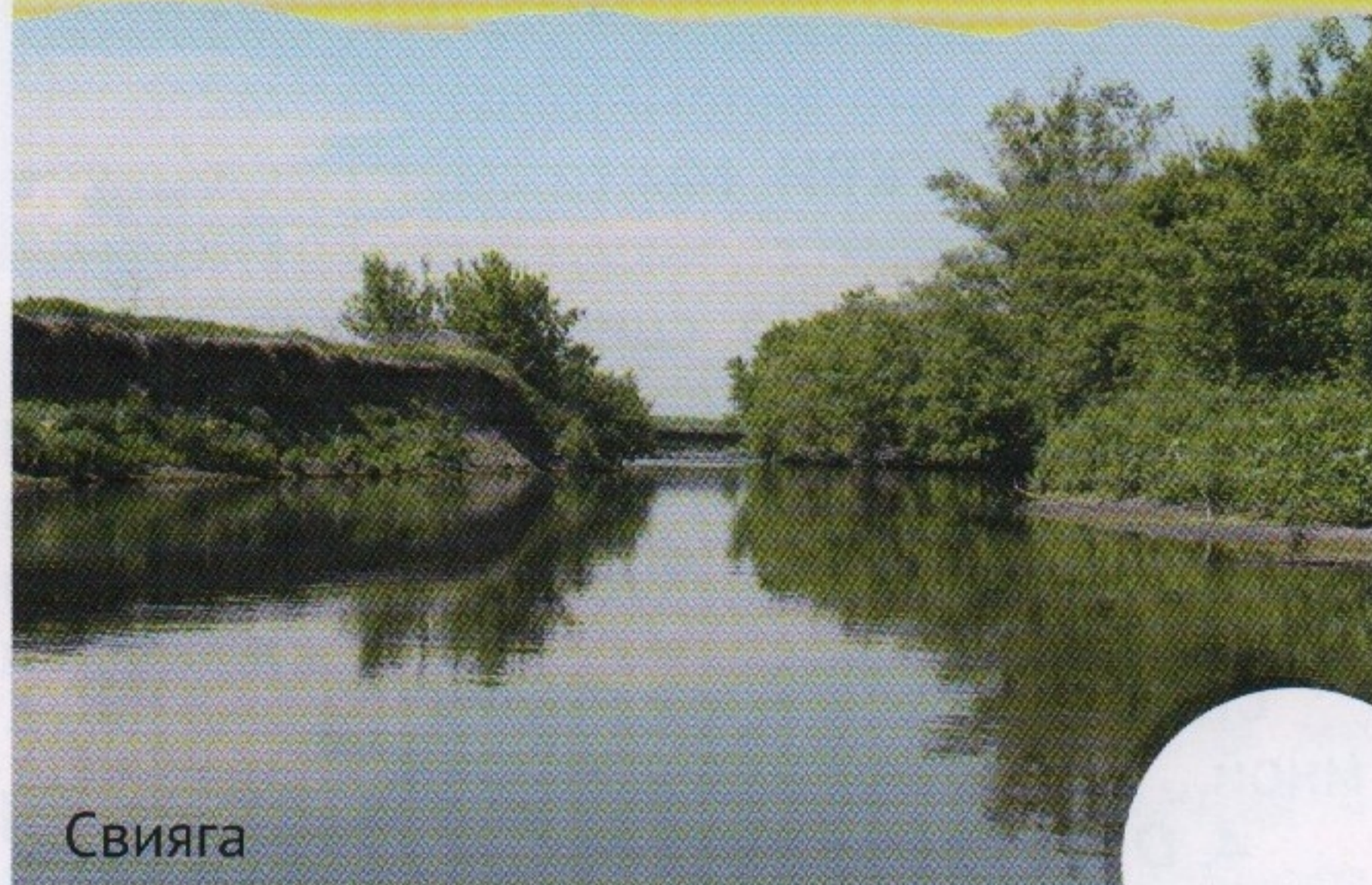


РЕКА ИЗ СОСНОВОГО БОРА



Наш город раскинулся на берегах двух рек – Волги и Свияги, которые несут свои воды одна на юг, другая на север. О Волге – царице рек – знают все, а Свияга относится к малым рекам, но для нашего края – это жемчужина в голубом ожерелье рек и озёр.



Свияга

Свияга берёт своё начало в Кузоватовском районе, в густом лесу. Маленький ручеёк вытекает из небольшого болотца, укрытого буреломом и густой водной растительностью. Около села Красная Поляна к нему присоединяется второй ручеёк, а третий исток Свияги вливается западнее села Баевка. Течение ручья почти незаметное, вода ледяная и чистая. Ручей пробирается сквозь густой лес, постепенно набирает силу, принимая на своём пути многочисленные ручьи и маленькие речушки, и постепенно превращается в полноводную реку Свиягу. А всего на своём пути Свияга принимает 79 притоков, не считая больших ручьёв. Самые крупные притоки – Була, Кубня, Карла, Улема и Сельдь.

О происхождении названия Свияги существует несколько версий: согласно одной, в переводе с тюркского языка оно означает «текущая вода», а по другой версии, «свиягой» в старинных русских наречиях называли дикую утку, и сейчас один из видов уток называется «свизь». Также название могло произойти от слов «свить», «витья», как указание на извили-

стость реки. И действительно, уже начиная от истока, Свияга петляет между дремучими холмами Кузоватовского лесничества.

Река течёт на север и является правым притоком Волги, в которую она впадает на территории республики Татарстан, её протяженность составляет 375 километров. Низовья реки оказались затоплены на многие километры в результате разлива Куйбышевского водохранилища, поэтому ширина устья реки перед впадением её в волжское «море» достигает 8 километров и образует Свияжский залив. В заливе есть остров, на котором раскинулся небольшой городок Свияжск. Его основал царь Иван Грозный как город-крепость, и он располагался на высоком полуострове на слиянии трёх рек: Волги, Свияги и Щуки. После разлива Куйбышевского водохранилища полуостров превратился в остров, который соединяется с сушей насыпной дамбой.

В пределах Ульяновска протяжённость Свияги составляет примерно 25 километров, а некоторые её участки расширяются и становятся озёровидными карьерами: Черноозёрский, Водохранилище, Мостовая и другие. Возле посёлка Сельдь Свияга пополняется водами небольшой реки Сельдь.



Свияжск



Свияга в черте города



Озёрные чайки

В черте города река образует обширную, сильно заболоченную пойму. По берегам растут ива, ольха, чёрный тополь. Около воды и на мелководье – тростник, рогоз и камыш озёрный. На водной глади покачиваются крупные цветки кубышки жёлтой, и ещё одно растение покрывает большие площади воды – это элодея канадская, одно из самых распространённых водных растений. Из-за своей способности очень быстро расти и заполнять водоёмы его ещё называют «водяной чумой».



Бобр

В пределах города для сохранения красоты природы, животного и растительного мира прибрежной зоны и создания мест отдыха для горожан были созданы две особо охраняемые природные территории: экологический парк «Чёрное озеро» и Свияжская эколого-рекреационная зона. В водах Свияги обитает до 25 видов рыб, причём видовое разнообразие и количество рыбы увеличиваются к устью реки, там, где воды Свияги растворяются в водах Волги. На удочку ловятся щука, окунь, судак, лещ, сом, сазан, жерех, серебряный карась. Особенно много в водоёме мелкой рыбёшки, такой, как плотва, уклейка, пескарь. По берегам реки в черте города обнаружено более ста видов птиц. Это серая славка, обыкновенная чечевица, иволга, садовая камышовка, речная крачка и многие другие, а из водоплавающих птиц встречаются дикие утки, камышницы (другое название «болотная курочка»), озёрные чайки. Там, где река протекает через леса, по её берегам гнездятся глухарь, тетерев, рябчик,

аист, цапля. Млекопитающих, жизнь которых связана с рекой, намного меньше, чем птиц. На берегах Свияги и в её пойме обитает мышевидный грызун, водяная полёвка, редко, но можно увидеть ондатру и самого крупного грызуна в нашей области – бобра.

Рядом с водой предпочитают селиться мелкие животные, занесённые в Красную книгу области, – это мышевидный грызун, кутора обыкновенная, редкое, ведущее очень скрытный образ жизни млекопитающее из семейства кротовых – выхухоль, ушастый ёж, летучие мыши. Часто встречаются обыкновенный уж и прыткая ящерица, они тоже стараются селиться поближе к воде. Вот такая она, река Свияга, очень старая, история которой длится гораздо дольше, чем Волги. Эта река видела великое переселение народов и походы Степана Разина. Она притягивает к себе богатством и красотой природы и всегда будет украшением в голубом ожерелье рек и озёр нашего края.

Материал подготовлен при содействии Надежды Манцуровой.