

Симбирская Швейцария... Такое восхищенное и лестное сравнение вызывает живописная природа Сенгилеевского района, расположенного к югу от Ульяновска на правом берегу Волги. Из всех районов он выделяется самым сложным рельефом и геологическим строением. Крутые, как будто заснеженные меловые склоны, покрытые лесом вершины, глубокие овраги и балки, долины горных каменистых речек с прозрачно-холодной водой, сухие ковыльные степи и богатые разнотравные луга собрались на небольшой территории и образовали причудливую мозаику ландшафтов. На территории Сенгилеевского района располагаются три заказника: комплексный охотничий, палеонтологический и ландшафтный «Шиловская лесостепь»; 8 памятников природы, планируется создание национального парка «Сенгилеевские горы».

# Симбирская Швейцария



Тушинские, Шиловские и другие горы

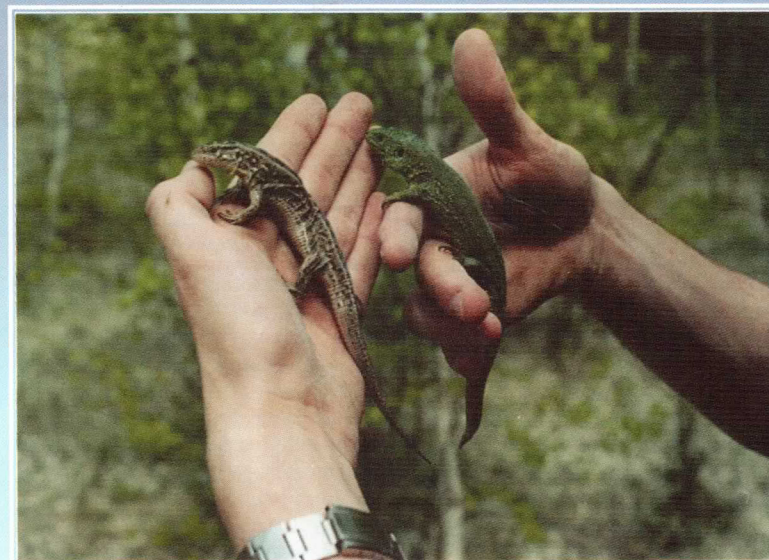
От Тушны до с. Криуши и далее в сторону Сенгилея вдоль берега Волги поднимаются крутым уступом так называемые Сенгилеевские горы. Среди них своей высотой выделяются Гранное ухо и Шиловская шишка. У каждой из этих вершин — своя история. Шиловская шишка представляет собой конус со срезанной верхушкой, сплошь покрытой лесом. У местных жителей до сих пор сохранилось предание о большом кладе, спрятанном здесь разбойниками. С давних пор охотники за сокровищами ищут его.



Не оставляют этого увлекательного занятия наивные и целеустремленные последователи тех кладоискателей и сейчас.

Реальными же сокровищами этих мест являются различные полезные ископаемые, ценнейшим из которых является белый писчий мел, запасы которого здесь практически неисчерпаемы. Как пишет известный краевед П.Л. Мартынов (1903 г.): «В Шиловских горах мел добывается в чистом виде; местные меловые копи считаются первыми после Белгородских, и разрабатываются в больших массах, до 400 000 пудов в год». В наши дни богатейшие запасы мела используются на местных цементных заводах: Ульяновском и Сенгилеевском.

Горы, окружающие Сенгилей, в дореволюционных источниках называются «Сенгилеевскими ушами». Объясняют это тем, что на их вершинах выставались наблюдательные посты. А так как местность лесистая, то в дозорах важную роль играло прослушивание. Одна из самых высоких точек в окрестностях поселка Цемзавода до наших дней сохраняет название Гранное ухо. Ее абсолютная высота — 334 м. Гора сложена диатомитом, редкой и интересной горной породой, образованной преимущественно из спрессованных обломков панцирей древних морских диатомовых водорослей. Используется эта порода очень широко: от особого пенодиатомового кирпича и теплоизоляционных материалов до фильтровальных и полировальных



порошков. В 1960 — 1970-х годах на Гранном ухе диатомит разрабатывался для получения гидравлической добавки, необходимой при изготовлении цемента. С тех пор одна сторона горы представляет собой сверкающую на солнце крутую белоснежную стену.

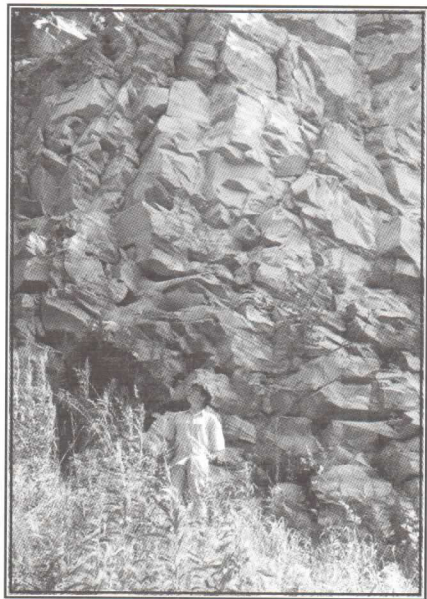
На вершине горы среди множества редких растений выделяются заросли необычайно красивого в период цветения дикого лука с огромными розовыми шаровидными соцветиями, которые вы вряд ли увидите в каком-либо другом месте. В 1989 г. Гранное ухо объявили памятником природы. С его вершины открывается величественная панорама — «с высоты птичьего полета» просматривается территория ландшафтного заказника «Шиловская лесостепь», расположенного на восточных отрогах Сенгилеевских гор между с. Шиловка





и поселком Цемзавода. Здесь встречается 449 видов высших растений, из которых 8 занесены в Красную книгу России; 90 видов птиц, 3 из которых – беркут, орлан-белохвост, орел-могильник – также «красно-книжные». Множество открытий таит мир насекомых, которых здесь несколько сотен видов. К редким относятся крупный хищный бескрылый кузнечик – дыбка степная, шмель армянский, пчела-плотник, бабочки: поликсена, мнемозина, подалирий, махаон; самый крупный жук в наших краях – жук-олень, встречающийся в дубравах. Жук с латинским названием *Neptaulacus villosus*, кроме Шилловской лесостепи, известен только из Карпат и Финляндии. Несколько жуков, найденных в степи, вообще не были ранее известны науке. Из млекопитающих наибольший интерес представляют сурки, живущие по склонам степных балок.

Образование ландшафтного заказника «Шилловская лесостепь» в 1990 году явилось значительным достижением ульяновских исследователей и



«охранителей» природы. Не прошло и 20 лет, как выбитые до камня от перевыпаса скота и разьедаемые эрозией земли бывших пастбищ, превратившись, казалось, навсегда в «антропогенную пустыню», снова покрылись ковром цветущих растений и благодаря удивительной способности природы к самовосстановлению с каждым годом становятся все ярче и привлекательнее, богаче по видовому составу.

Если восточная часть Сенгилеевских гор сложена преимущественно известковыми породами (кроме мела

и диатомита, здесь пластами на поверхность выходят различные опоки, мергели, карбонатные глины), то совсем иной предстает перед нами западная часть того же Сенгилеевского плато. Здесь преобладают сосновые леса на песках, из природного сырья наиболее ценными и интересными являются кварцевые пески и камень-песчаник.

Высочайшее качество чистых кварцевых песков Красноуляевского месторождения позволяет использовать его для изготовления оптических стекол, зеркал, хрусталя, мозаичных плиток. На ульяновском сырье работают стекольные производства Кемеровской, Челябинской, Саратовской, Самарской областей, республик Коми, Удмуртии, Башкирии. В планах администрации Ульяновской области – организация собственного производства на месторождении.

Издавна у села Артюшкино, как и у с. Ясашная Ташла и других населенных пунктов этой территории, разрабатывался кварцевый песчаник, называвшийся ташлинским камнем. Из него в прошлом изготавливали мельничные жернова, отсюда другое его название – «жерновой» камень.

В 1913 году фирма «Тами и Дейчман», выигравшая конкурс на строительство моста через Волгу под Симбирском, решила использовать местный песчаник. Для подвоза добываемого камня от карьера «Кучуры» близ Артюшкино к пристани Криушинского затона была построена узкоколейка «Смородино-Криуши». Песчаник из карьера использовался не только для строящегося железнодорожного моста, но и по договоренности с городскими властями его поставляли для мощения улиц Симбирска.

Карьер у с. Артюшкино сейчас заброшен, зарастает и становится своеобразным «затерянным миром», царством змей и ящериц. Эффектные склоны из глыб цветного песчаника привлекают сюда туристов и экологов.

## Пещера на Змеиной горе

С месторождением песчаника связано удивительное для наших мест природное явление – настоящая пещера на Змеиной горе, в 2-х км к западу от с. Красный Гуляй. Вход в пещеру – узкий, на языке спелеологов – «шкуродер», пробраться можно только по-пластунски. Общая длина всей пещеры – 47 м, в ней три зала. Самое большое впечатление производит нижний зал – его высота 4 м, диаметр порядка 12 м. Ничего

подобного у нас в области больше нет. В пещере при обследовании обнаружены несколько видов летучих мышей: бурый ушан, северный и двуцветный кожаны, рыжая вечерница. Здесь они прячутся в дневное время, а также остаются на зимовку, падая в спячку.

## Ключи, ручьи, реки

Местность изобилует выходящими из пластов мела родниками, которые дают начало каменистым горным речкам, в холодной чистой воде которых водилась настоящая ручьевая форель. Реки Атца, Тушонка, Брусяна... Не менее интересны названия ключей в их истоках: Гремячий, Горлышко, Орлов, Богомольный... Последний, расположенный в 4-х км к югу от Тушны, издавна считается святым и остается местом паломничества. Упоминания о них встречаются у всех исследователей Симбирского края. Так, Т.Г. Масленицкий (1783 г.), описывая Тушну, отмечает: «...примечания достойны два ключа, выходящие из гор и протекающие по дикому камню; вода в них чиста, приятного вкуса», и шум этих родников слышен за две версты. Интересно и указание, что возле Артюшкино «находится ключ, имеющий купоросный вкус» и «оставляющий на камнях осадок, наподобие зеленой меди».

Спустя 100 лет А.О. Липинский (1868 г.) пишет: «Особенно замечательные известковые ключи находятся в восточной части Сенгилеевского уезда; прорываясь через щели и трещины в меловых камнях, они отличаются необыкновенной жесткостью и имеют цвет беловатый, хотя вода их очень вкусна, если отстоять ее».

Чистые воды Сенгилеевских гор – еще одно богатство края, которое используется не в полной мере.

## Мамонтовский сенгилит

Типично ульяновским подарком стали сувениры из местного поделочного камня – янтарно-желтого симбирита. Он как бы затмил другой наш камень – сенгилит, названный в честь Сенгилея, близ которого был обнаружен. Основное месторождение сенгилита находится на территории Сенгилеевского палеонтологического заказника. Его цвет варьирует от черного до серо-зеленого, а твердость немного выше, чем у симбирита. Используют его для изготовления крупных поделок – шкатулок, письменных приборов, оформления интерьеров.

Ольга Бородин

фото А. Сытина, И. Липатова