



«Дворянское гнездо», «барин на Волге», «город семи ветров» - такие поэтические названия Симбирска можно встретить в работах публицистов разных эпох. А вот подполковник А.И. Свечин, посетивший Симбирскую губернию в 1764 году, назвал его городом на трех реках. В своем отчете Сенату он писал: «... поселение сего города состоит в двух местах: первое на высоком косогористом и весьма веселом месте (речь идет о Венце) и второе под немалой горой на берегу реки Волги (район, называвшийся Подгорьем). Симбирск окружен тремя реками: Волгой, Свиягой и Симбиркой. Вершины оных рек: первой... близ озера Селижсара (Селигер)... Вершина второй - в том же Симбирском уезде, от города в 90 верстах, в дачах ясаиных крестьян села Баевки... Вершина третьей реки (Симбирки) - под сим же городом в овраге из ключа...».

О Волге под Симбирском, о ее великолепной пойме с многочисленными протоками и островками, богатейшими заливными лугами, рыбными богатствами, караванами парусных судов, а позднее - пароходов и барж, написано так много, что не имеет смысла повторяться.

Основное значение Волги для Симбирска, как и для других поволжских городов, заключается в том, что она была крупнейшей транспортной магистралью. Но, в отличие от своих соседей (Казани, Самары, Саратова), Симбирск не мог в полной мере использовать преимуществ географического положения: крутой волжский косогор затруднял доставку грузов в главную, нагорную часть Симбирска. Товары, поднятые на симбирскую гору, стоили в полтора-два раза дороже, чем в районе Подгорья. Поэтому и грузы с севера, например, строевой лес с берегов Камы, жителям южнее расположенных городов обходились дешевле, чем симбирянам. С этим в значительной мере связано длительное отставание нашего города в экономическом развитии от аналогичных центров Поволжья. Таким образом, Волгу и Симбирск связывали непростые отношения.

С основания Симбирска для городского хозяйства и большинства жителей реки Свияга и Симбирка, называвшаяся изначально Свияжским ключом, имели не меньшее, а в чем-то и большее значение, чем великая Волга.

Симбирка - небольшой приток Свияги - давно спрятана в систему коллекторов и, можно сказать, существует виртуально. В период основания города «овраг Симбирки», как традиционно называли долину этой реки, служил одним из естественных оборонительных рубежей, защищавших Симбирск с северо-запада. В XVIII столетии разраставшийся город подошел к оврагу вплотную и «наградил» его берега кирпичными сараями, скотобойнями, кузницами, банями, красильнями и прочими торгово-промышленными заведениями. Со временем, когда город окружил овраг со всех сторон, Симбирка превратилась в общегородскую «сточную канаву». Офицер генштаба А.О. Липинский, собиравший статистические данные по Симбирской губернии в 1860-х годах, писал: «В середине города отлогая покатошь к Свияге разрезается крутым и глубоким оврагом, в котором протекает ручей Симбирка... Верховье этого ручья затружено и образует небольшой водоем - Маришку... Вода Симбирки совершенно негодна даже для стирки белья и отзывается соленым вкусом».

А чуть позже городская санитарная комиссия охарактеризовала Симбирку так: «... она представляет ничто иное, как огромный овраг, по дну которого протекает небольшой зловонный ручей...». Несмотря на это, жители северной части города были вынуждены пользоваться водой Маришки и Симбирки. Антисанитарное состо-

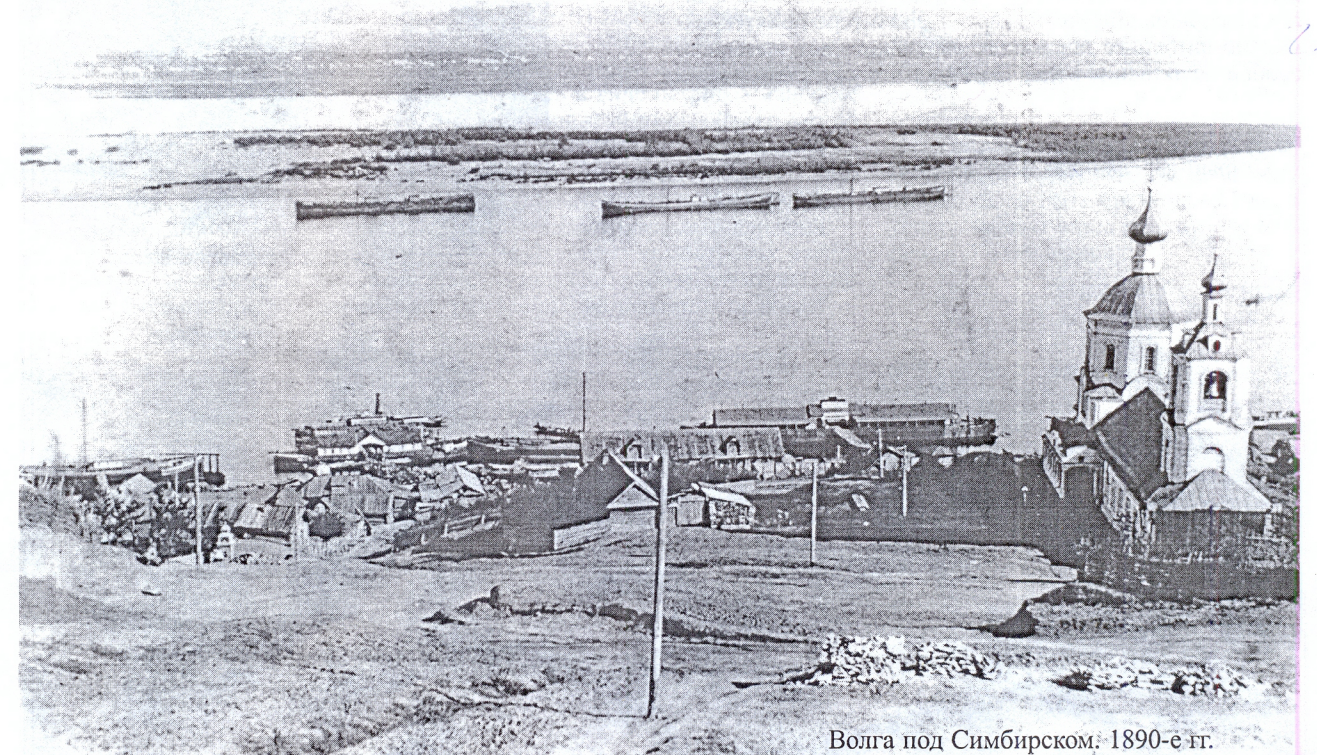
яние оврага, находившегося в самом центре города, оползни на его склонах, приводившие к разрушению различных построек, не могли не беспокоить местные власти. Но городской управе не всегда хватало средств даже на поддержание деревянных мостов и земляных дамб, под которыми в середине XIX века были сооружены первые небольшие по протяженности кирпичные коллекторы. Решить другие проблемы Симбирки в до-революционный период так и не удалось. И только в 1920-х годах, когда после сильных ливней были повреждены и разрушены дамбы и многие сооружения на берегах реки, правительством были выделены деньги на сооружение крупного коллектора в среднем течении Симбирки от улицы Красногвардейской до Гостиного двора, на месте которого сейчас размещается Центральный универмаг. Затем и другие участки реки были убраны в бетонные трубы, которые навсегда спрятали под землю Симбирку со всеми ее проблемами.

Третья река - Свияга - подходит к городу уже полноводной рекой. Вода ее не была идеальной и даже «отзывала тиной», но, в отличие от волжской, была легкодоступной (благодаря пологим склонам), а от колодезной отличалась «мягкостью и приятным вкусом». Свияжская вода развозилась по городу в бочках артелью водовозов. Такое положение сохранялось до 1872 года, когда на берегу Свияжского мельничного пруда был построен водозабор и начал действовать городской водопровод. В 1914 году был сооружен новый водозабор на Свияге, выше по течению, около слободы Туть. Свияжской водой город пользовался до 1961 года, когда в районе пос. Поливна был построен крупный Волжский водозабор, который стал обеспечивать волжской водой жителей всего Правобережья.

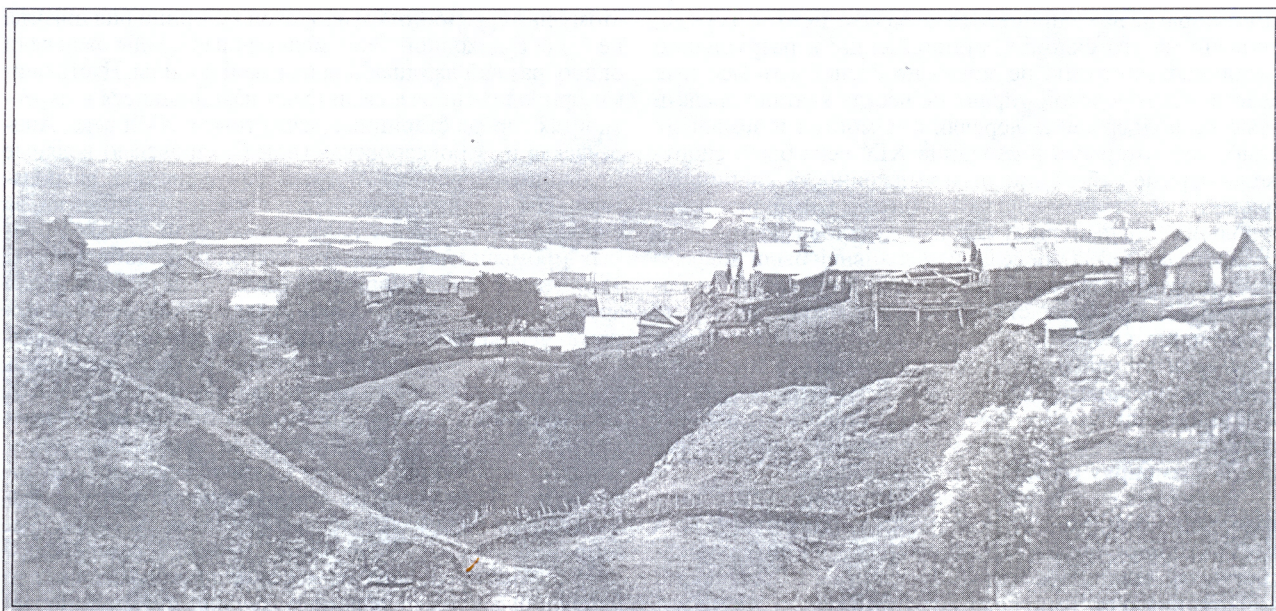
Одной из особенностей Свияги являлось то, что она всегда была «мельничной» рекой. С XVII века плотины многочисленных водяных, преимущественно мукомольных, мельниц перегораживали ее в десятках мест, по-

этому на территории Симбирской губернии она никогда не была судоходной. Зато мельничные пруды оживляли однообразный ландшафт свияжской долины. Настоящими природными оазисами были находившиеся в окрестностях города старинные, известные с XVII века, Андреевская и Чебоксаровская (или Сахаровская) водяные мельницы. Огромная Андреевская мельница, располагавшаяся в нескольких верстах южнее Симбирска, за слободой Туть, привлекала внимание не только крупных промышленников, но и рыболовов-любителей. С 1888 года местное общество любителей рыбной ловли арендовало для своих членов Андреевский мельничный пруд. Чебоксаровская мельница, находившаяся к северу от города, возле села Мостовая слобода, славилась живописностью своих окрестностей. В середине XIX века местные «Губернские ведомости» писали об этих местах: «С горы, покрытой садами, открывается прекрасный ландшафт: налево Симбирск, блестящий золотыми крестами своих многочисленных храмов, прямо под ногами село с красивой церковью, за селом, среди пойменных лугов, блестит, извиваясь серебристой змеей, Свияга, направо те же луга с разбросанными по ней рожицами и ветряными мельницами». Здесь последняя перед революцией владелица мельницы Л.Н. Сахарова устроила небольшой дачный поселок для богатых горожан. В 1911 году симбирян-демократов сильно удивило следующее объявление, опубликованное в газете «Волжский вестник»: «На дачах Сахаровой охота и ловля птиц запрещаются. Гулянье и рыбная ловля разрешаются только по билетам, выдаваемым на Панской улице в доме владелицы дач».

Совершенно иным был огромный пруд при третьей, принадлежавшей городу, мельнице, которая находилась в черте Симбирска, точнее, на его границе с Конно-Подгородной слободой (ныне участок Свияги между «Минаевским» и бывшим деревянным мостами). Пруд этот был «оазисом» хозяйственной деятельности. На его бе-



Волга под Симбирском. 1890-е гг.



Овраг реки Симбирка. На дальнем плане - пойма Свияги. 1867 г.

регах с 1670-х по 1703 год работали селитряные заводы, а в XVIII столетии появились пивоварни и винокурный завод. В XIX веке к ним добавились платемойни, купальни, общественные бани. В летнее время здесь собиралась масса горожан: катались на лодках, купались, ловили рыбу. Зимой на Свияге устраивались многочисленные проруби, в которых полоскали белье, до 1872 года набирали питьевую воду. Ближе к весне проводилась заготовка распиленного на куски льда, который развозили по всему городу для набивки ледников, служивших «холодильниками» в течение всего лета.

Со временем свияжский пруд стал загрязняться. Во второй пол. XIX в его окрестностях, как и по всей Свияге, появилось множество картофельно-терочных и крахмально-паточных заводиков, стоки которых вызывали особое загрязнение воды. В результате уже в начале XX

века рыбные запасы Свияги резко сократились. Тем не менее ситуация тех лет была несравненно лучше нынешнего положения, когда вода реки уже не может использоваться как питьевая, и даже купаться в ней санитарные врачи давно не рекомендуют.

*Ольга Бородина,
Алексей Сытин*



Старый деревянный мост на Свияге. Начало XX в.
Фото из фондов УКМ.

